

## **Konjunkturstatistik, löner för statlig sektor, juni 2013**

Salaries in The Governmental Sector, June 2013

---

### **I korta drag**

#### **Löneökningen för statlig sektor var 2,3 procent**

Den preliminära genomsnittliga månadslönen för månadsavlönade inom statlig sektor var 33 230 kronor under juni 2013. Detta är en ökning med 2,3 procent sedan juni 2012.

Inom civilförvaltningen ökade lönerna med 2,6 procent och för försvaret minskade lönerna med 0,3 procent.

För kvinnor inom statlig sektor ökade lönerna med 2,9 procent medan männens löner ökade med 1,7 procent.

Förändringstalen är baserade på skillnader mellan de definitiva lönerna 2012 och de preliminära lönerna 2013.

#### **Antal sysselsatta ökade med 2,2 procent**

Antalet sysselsatta inom den statliga sektorn var 243 180 under juni 2013. Detta är jämfört med juni 2012 en ökning med 5 120 personer eller 2,2 procent. De sysselsatta var fördelade på 125 030 kvinnor och 118 160 män.

Inom civilförvaltningen var antalet sysselsatta 217 460 under juni 2013. Detta är jämfört med juni 2012 en ökning med 4 130 personer.

Inom försvaret ökade antalet anställda med 970 personer till 24 220 under samma period.

#### **Nytt villkorsavtal från juni – problem med rapportering**

Stora delar av statlig sektor tillämpar ett nytt villkorsavtal (tidigare ALFA) från juni 2013. På grund av ändrade förutsättningar för statistikuttagen från lönesystemen har vissa problem uppstått i rapporteringen av materialet till SCB. Detta innebär att siffrorna för juni månad bör tolkas med viss försiktighet.



**Statistiska centralbyrån**  
Statistics Sweden

Bo Enegren, tfn 08-545 292 40  
bo.enegren@mi.se  
www.mi.se

Ann-Katrin Larsson, SCB, tfn 019-17 68 80  
ann-katrin.larsson@scb.se  
www.scb.se

Statistiken har producerats av SCB på uppdrag av Medlingsinstitutet (MI), som ansvarar för officiell statistik inom området.

ISSN 1654-2711 Serie AM – Arbetsmarknad. Utkom den 30 augusti 2013.  
URN:NBN:SE:SCB-2013-AM17SM1308\_pdf  
Tidigare publicering: Se avsnittet Fakta om statistiken.  
Utgivare av Statistiska meddelanden är Stefan Lundgren, SCB.

## Innehåll

<b>Statistiken med kommentarer</b>	<b>3</b>
<b>Löner</b>	<b>3</b>
Genomsnittlig månadslön för månadsavlönade och procentuell förändring fördelad efter heltid/deltid	3
Genomsnittlig månadslön för månadsavlönade och procentuell förändring fördelad efter myndighetsgrupper	3
<b>Sysselsättning</b>	<b>4</b>
Antal sysselsatta och procentuell förändring	4
<b>Tabeller</b>	<b>5</b>
1. Statlig sektor – genomsnittlig månadslön för månadsavlönade, fördelad efter myndighet, juni 2013	5
2. Statlig sektor – definitiv genomsnittlig månadslön för månadsavlönade, inklusive retroaktiv lön, fördelad efter myndighet, juni 2012	6
3. Statlig sektor – genomsnittlig månadslön för månadsavlönade fördelad efter näringsgren, juni 2013	7
4. Statlig sektor – genomsnittlig månadslön för månadsavlönade, utveckling fr.o.m. juni 2011 t.o.m. juni 2013	8
5. Statlig sektor – antal sysselsatta fördelade efter myndighet, juni 2013	9
6. Statlig sektor – antal sysselsatta fördelade efter län, juni 2013	10
7. Statlig sektor – antal sysselsatta fördelade efter näringsgren, juni 2013	11
<b>Fakta om statistiken</b>	<b>12</b>
<b>Inledning</b>	<b>12</b>
<b>Detta omfattar statistiken</b>	<b>12</b>
Objekt och population	12
Statistiska mått	12
Variabler	13
Redovisningsgrupper	13
<b>Så görs statistiken</b>	<b>13</b>
<b>Statistikens tillförlitlighet</b>	<b>13</b>
Bortfall	13
Täckning	14
<b>Bra att veta</b>	<b>14</b>
Spridningsformer	14
Jämförbarhet över tiden	14
Primärmaterial	14
Annan statistik	14
<b>In English</b>	<b>15</b>
<b>Summary</b>	<b>15</b>
<b>List of tables</b>	<b>15</b>
<b>List of terms</b>	<b>16</b>

## Statistiken med kommentarer

### Löner

Löneutvecklingen mellan juni 2012 och juni 2013 var för månadsavlönade 2,3 procent. Kvinnornas löner ökade med 2,9 procent medan männens löner ökade med 1,7 procent. Den genomsnittliga månadslönen för deltidstjänstgörande i tabellen nedan är uppräknad till heltidslön.

#### Genomsnittlig månadslön för månadsavlönade och procentuell förändring fördelad efter heltid/deltid

	Genomsnittlig månadslön		
	Juni 2012	Juni 2013	Procent
<b>Heltidstjänstgörande</b>			
Kvinnor	31 290	32 200	+ 2,9
Män	34 030	34 610	+ 1,7
Totalt	32 690	33 420	+ 2,2
<b>Deltidstjänstgörande</b>			
Kvinnor	29 300	30 060	+ 2,6
Män	33 720	34 240	+ 1,5
Totalt	30 560	31 280	+ 2,4
<b>Hel- och deltidstjänstgörande</b>			
Kvinnor	31 030	31 940	+ 2,9
Män	34 020	34 590	+ 1,7
Totalt	32 480	33 230	+ 2,3

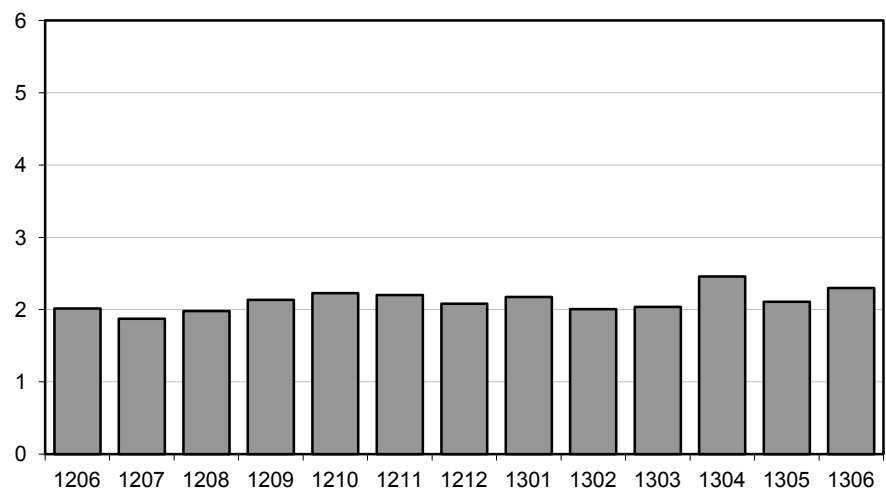
För civilförvaltningen ökade lönerna med 2,6 procent och för försvaret minskade lönerna med 0,3 procent mellan juni 2012 och juni 2013. För den statliga sektorn totalt sett var ökningen 2,3 procent.

#### Genomsnittlig månadslön för månadsavlönade och procentuell förändring fördelad efter myndighetsgrupper

	Genomsnittlig månadslön		
	Juni 2012	Juni 2013	Procent
<b>Civilförvaltningen</b>			
Kvinnor	31 000	31 910	+ 2,9
Män	34 510	35 310	+ 2,3
Totalt	32 570	33 430	+ 2,6
<b>Försvaret</b>			
Kvinnor	30 810	31 670	+ 2,8
Män	31 720	31 390	- 1,0
Totalt	31 540	31 450	- 0,3
<b>Totalt</b>			
Kvinnor	31 030	31 940	+ 2,9
Män	34 020	34 590	+ 1,7
Totalt	32 480	33 230	+ 2,3

## Löneutveckling för månadsavlönade inom statlig sektor

Procent



År/Månad

Diagrammet ovan, som visar löneutvecklingen inom den statliga sektorn, baseras på preliminära löneuppgifter plus retroaktiv lön jämfört mot definitiva löneuppgifter 12 månader tidigare.

## Sysselsättning

Antalet sysselsatta i den statliga sektorn ökade med 5 120 personer mellan juni 2012 och juni 2013. Civilförvaltningen ökade med 4 130 personer medan försvaret ökade med 970 personer för samma period.

## Antal sysselsatta och procentuell förändring

	Antal sysselsatta		Procent
	Juni 2012	Juni 2013	
<b>Civilförvaltningen</b>	213 330	217 460	+ 1,9
Omräknat till heltidspersoner	185 220	188 770	+ 1,9
<b>Försvaret</b>	23 250	24 220	+ 4,2
Omräknat till heltidspersoner	22 590	23 560	+ 4,3
<b>Totalt</b>	238 060	243 180	+ 2,2
Omräknat till heltidspersoner	209 130	213 670	+ 2,2

## Tabeller

### 1. Statlig sektor – genomsnittlig månadslön för månadsavlönade, fördelad efter myndighet, juni 2013

#### 1. Governmental sector – average monthly salary for monthly paid, by authority, June 2013

Myndighet	Genomsnittlig månadslön, kronor							Förändring från föregående år	
	Heltidstjänstgörande			Deltids-tjänst-görande	Hel- och deltidstjänstgörande			Kronor	Procent
	Kvinnor	Män	Totalt	Totalt	Kvinnor	Män	Totalt		
TOTALT	32 197	34 614	33 419	31 283	31 937	34 594	33 230	746	2,3
HELSTATLIG VERKSAMHET	32 192	34 615	33 417	31 293	31 934	34 596	33 230	745	2,3
CIVILFÖRVALTNINGEN	32 178	35 368	33 657	31 247	31 907	35 310	33 425	855	2,6
Polisväsendet	29 302	33 068	31 612	29 335	29 133	33 017	31 456	745	2,4
Domstolsväsendet	33 445	42 521	36 145	30 000	33 094	42 426	35 752	958	2,8
Kriminalvården	27 062	27 366	27 233	27 453	27 085	27 372	27 243	720	2,7
Migrationsverket	29 802	31 810	30 553	28 273	29 650	31 712	30 401	-24	-0,1 <sup>1</sup>
Försäkringskassan	28 227	31 599	29 085	26 536	27 992	31 552	28 833	763	2,7
Länsstyrelserna	31 778	33 418	32 455	30 432	31 509	33 159	32 152	916	2,9
Skatteverket	30 824	34 636	32 232	29 917	30 558	34 617	31 966	862	2,8
Kronofogdemyndigheten	28 703	31 422	29 637	28 321	28 619	31 402	29 541	518	1,8
Tullverket	32 985	33 938	33 499	31 186	32 745	33 832	33 319	1 135	3,5
Universitet och högskolor	33 465	37 354	35 384	32 980	33 116	37 252	35 079	779	2,3
Lantbruksuniversitetet	32 206	35 501	33 845	31 974	32 003	35 449	33 633	1 108	3,4
Skogsstyrelsen	30 551	31 759	31 355	28 886	30 358	31 655	31 206	892	2,9
Trafikverket	37 069	39 680	38 781	36 946	36 960	39 658	38 695	1 527	4,1
Arbetsförmedlingen	30 226	31 674	30 741	29 728	30 141	31 668	30 663	781	2,6
Övriga myndigheter	35 961	38 853	37 172	32 189	35 394	38 557	36 670	1 075	3,0
FÖRSVARET	31 641	31 383	31 432	32 050	31 672	31 394	31 448	-93	-0,3
ÖVR STATLIGT LÖNE-REGLERAD VERKSAMHET	35 476	33 475	34 638	27 775	33 755	32 954	33 439	1 509	4,7

Förändringssiffrorna är baserade på skillnader mellan de definitiva lönerna 2012 och de preliminära lönerna 2013.

1) Förändringssiffran är påverkad av strukturella förändringar.

*The percentage changes are based on differences between the definitive salaries in 2012 and the preliminary salaries in 2013.*

*1) The percentage change is affected by structural changes.*

## 2. Statlig sektor – definitiv genomsnittlig månadslön för månadsavlönade, inklusive retroaktiv lön, fördelad efter myndighet, juni 2012

2. Governmental sector – definitive average monthly salary for monthly paid, including retroactive salary, by authority, June 2012

Myndighet	Genomsnittlig månadslön, kronor							Förändring från föregående år	
	Heltidstjänstgörande			Deltids-tjänst-görande Totalt	Hel- och deltidstjänstgörande			Kronor	Procent
	Kvinnor	Män	Totalt		Kvinnor	Män	Totalt		
TOTALT	31 290	34 033	32 686	30 557	31 026	34 016	32 484	648	2,0
HELSTATLIG VERKSAMHET	31 286	34 035	32 686	30 569	31 024	34 018	32 485	649	2,0
CIVILFÖRVALTNINGEN	31 271	34 565	32 814	30 466	30 997	34 505	32 570	730	2,3
Polisväsendet	28 591	32 242	30 854	28 751	28 434	32 202	30 711	1 082	3,7
Domstolsväsendet	32 336	41 841	35 212	29 796	32 025	41 719	34 794	834	2,5
Kriminalvården	26 332	26 660	26 515	26 711	26 336	26 678	26 523	649	2,5
Migrationsverket	29 856	31 930	30 660	27 845	29 629	31 769	30 425	809	2,7
Försäkringskassan	27 466	30 915	28 323	25 888	27 241	30 837	28 070	487	1,8
Länsstyrelserna	30 707	32 658	31 517	29 751	30 472	32 401	31 236	714	2,3
Skatteverket	29 884	33 916	31 396	29 308	29 582	33 937	31 104	794	2,6
Kronofogdemyndigheten	28 133	30 988	29 123	27 922	28 033	31 025	29 023	527	1,8
Tullverket	32 086	32 650	32 401	30 358	31 772	32 542	32 184	1 094	3,5
Universitet och högskolor	32 578	36 711	34 621	32 170	32 247	36 571	34 300	653	1,9
Lantbruksuniversitetet	31 204	34 300	32 751	30 714	30 930	34 287	32 525	753	2,4
Skogsstyrelsen	29 748	30 753	30 439	28 344	29 603	30 657	30 314	700	2,4
Trafikverket	35 444	38 204	37 257	35 430	35 338	38 177	37 168	207	0,6
Arbetsförmedlingen	29 512	30 995	30 052	28 388	29 328	30 945	29 882	-9	0,0
Övriga myndigheter	34 812	37 857	36 107	31 553	34 234	37 581	35 595	997	2,9
FÖRSVARET	30 778	31 658	31 489	33 762	30 813	31 721	31 541	-4	0,0
ÖVR STATLIGT LÖNE- REGLERAD VERKSAMHET	33 785	32 373	33 199	26 467	32 046	31 748	31 930	458	1,5

Förändringssiffrorna är baserade på skillnader mellan de definitiva lönerna 2011 och de definitiva lönerna 2012.

The percentage changes are based on differences between the definitive salaries in 2011 and the definitive salaries in 2012.

### 3. Statlig sektor – genomsnittlig månadslön för månadsavlönade fördelad efter näringsgren, juni 2013

#### 3. Governmental sector – average monthly salary for monthly paid by industry sector, June 2013

Näringsgren/SNI 2007	Genomsnittlig månadslön, kronor							Förändring från föregående år	
	Heltidstjänstgörande			Deltids-tjänstgörande	Hel- och deltidstjänstgörande			Kronor	Procent
	Kvinnor	Män	Totalt	Totalt	Kvinnor	Män	Totalt		
TOTALT	32 197	34 614	33 419	31 283	31 937	34 594	33 230	746	2,3
K Finans- och försäkringsverksamhet	31 371	33 977	32 361	29 697	31 135	33 900	32 139	1 031	3,3
L Fastighetsverksamhet	35 985	34 709	35 071	31 553	35 509	34 604	34 874	941	2,8
M Juridik, ekonomi, vetenskap och teknik	35 533	40 138	38 118	34 441	34 798	40 188	37 707	992	2,7
N Uthyrning, fastighetservice m.m.	30 226	31 674	30 741	29 728	30 141	31 668	30 663	781	2,6
O Offentlig förvaltning och försvar;									
obl. socialförsäkring	31 926	33 885	32 951	30 602	31 684	33 868	32 787	697	2,2
84.1 Offentlig förvaltning	34 182	37 605	35 677	32 338	33 845	37 505	35 377	916	2,7
84.2 Offentliga tjänster	30 644	32 096	31 572	29 714	30 477	32 082	31 481	476	1,5
84.3 Obligatorisk socialförsäkring	28 312	32 012	29 270	26 491	28 058	31 964	28 996	803	2,8
P Utbildning	33 338	37 205	35 227	32 802	32 990	37 101	34 920	828	2,4
85.2 Grundskoleutbildning	31 389	32 682	31 711	27 778	30 786	31 985	31 069	1 497	5,1 <sup>1</sup>
85.4 Eftergymnasial utbildning	33 392	37 248	35 293	32 929	33 053	37 151	34 995	806	2,4
Q Vård och omsorg	30 307	29 334	29 790	27 241	29 638	29 024	29 322	924	3,3
R Kultur, nöje och fritid	32 160	33 147	32 621	28 082	31 503	32 672	32 023	1 040	3,4

Förändringssiffrorna är baserade på skillnader mellan de definitiva lönerna 2012 och de preliminära lönerna 2013.

2) Förändringssiffran är påverkad av strukturella förändringar eller näringsgrensförändringar.

*The percentage changes are based on differences between the definitive salaries in 2012 and the preliminary salaries in 2013.*

*1) The percentage change is affected by structural changes or by changes of industry sector.*

#### 4. Statlig sektor – genomsnittlig månadslön för månadsavlönade, utveckling fr.o.m. juni 2011 t.o.m. juni 2013

4. Governmental sector – average monthly salary for monthly paid, from June 2011 to June 2013

Mätmånad	Genomsnittlig månadslön, kronor			Förändring från föregående år, procent		
	preliminär	preliminär+retro	definitiv	preliminär mot preliminär	preliminär+retro mot definitiv	definitiv mot definitiv
jun-11	31 510	–	31 840	0,9	–	1,6
jul-11	31 450	–	31 710	1,4	–	2,0
aug-11	31 370	–	31 620	1,4	–	2,0
sep-11	31 550	–	31 790	1,4	–	2,0
okt-11	31 750	–	32 440	1,8	–	2,4
nov-11	31 870	–	32 470	2,0	–	2,2
dec-11	32 030	–	32 500	2,4	–	2,2
jan-12	32 140	–	32 580	2,6	–	1,9
feb-12	32 230	–	32 570	2,9	–	1,8
mar-12	32 260	–	32 520	3,2	–	1,9
apr-12	32 400	–	32 580	3,4	–	2,0
maj-12	32 510	–	32 620	3,3	–	2,0
jun-12	32 400	–	32 480	2,8	–	2,0
jul-12	32 210	32 300	–	2,4	1,9	–
aug-12	32 160	32 250	–	2,5	2,0	–
sep-12	32 380	32 460	–	2,6	2,1	–
okt-12	32 520	33 170	–	2,4	2,2	–
nov-12	32 570	33 180	–	2,2	2,2	–
dec-12	32 710	33 180	–	2,1	2,1	–
jan-13	32 890	33 280	–	2,3	2,2	–
feb-13	32 940	33 220	–	2,2	2,0	–
mar-13	33 010	33 180	–	2,3	2,0	–
apr-13	33 230	33 380	–	2,6	2,5	–
maj-13	33 240	33 310	–	2,2	2,1	–
jun-13	33 230	33 230	–	2,6	2,3	–



**5. Statlig sektor – antal sysselsatta fördelade efter myndighet, juni 2013**

## 5. Governmental sector – number of employees by authority, June 2013

Myndighet	Antal					Förändring från föregående år	Heltidspersoner	
	Samtliga	Heltids- tjänstgörande		Deltids- tjänstgörande			Antal	Därav kvinnor, procent
		Kvinnor	Män	Kvinnor	Män			
TOTALT	243 182	93 848	96 179	31 177	21 978	5 124	213 671	51,2
HELSTATLIG VERKSAMHET	242 738	93 697	96 075	31 054	21 912	5 113	213 341	51,1
CIVILFÖRVALTNINGEN	217 459	88 810	77 185	30 565	20 899	4 130	188 773	55,0
Justitiedepartementet	53 614	21 262	24 262	4 042	4 048	1 683	49 234	47,9
Polisväsendet	29 316	9 499	15 110	2 020	2 687	719	26 636	40,1
Domstolsväsendet	6 315	3 917	1 724	527	147	51	6 091	70,4
Kriminalvården	10 532	3 832	4 963	892	845	250	9 493	44,8
Migrationsverket	4 040	2 240	1 337	315	148	670	3 869	63,4
Utrikesdepartementet	2 161	1 112	675	315	59	-20	1 943	63,6
Försvarsdepartementet	192	75	79	20	18	27	166	49,4
Socialdepartementet	30 311	15 689	8 542	4 106	1 974	586	27 849	65,9
Försäkringskassan	12 761	8 146	2 783	1 604	228	198	12 206	76,2
Länsstyrelserna	5 258	2 442	1 731	766	319	155	4 926	60,7
Finansdepartementet	18 268	9 292	6 252	2 091	633	55	17 470	61,9
Skatteverket	10 441	5 584	3 299	1 267	291	-61	10 052	65,1
Kronofogdemyndigheten	2 192	1 289	684	175	44	108	2 134	66,5
Tullverket	2 033	831	978	137	87	-50	1 966	47,2
Utbildningsdepartementet	74 355	24 190	22 695	15 712	11 758	1 557	56 873	53,2
Universitet och högskolor	69 700	21 867	21 543	14 982	11 308	1 361	52 853	52,2
Landsbygdsdepartementet	7 624	3 159	2 725	1 166	574	-72	6 722	55,8
Lantbruksuniversitetet	3 719	1 334	1 350	643	392	-174	3 123	51,8
Skogsstyrelsen	934	281	566	44	43	5	904	34,3
Miljödepartementet	2 781	940	872	452	517	-32	2 057	53,0
Näringsdepartementet	11 589	4 407	5 873	735	574	166	11 089	44,3
Trafikverket	6 597	2 006	3 876	327	388	111	6 285	35,2
Kulturdepartementet	3 118	1 157	960	639	362	70	2 517	56,7
Arbetsmarknadsdepartementet	13 446	7 527	4 250	1 287	382	110	12 853	65,2
Arbetsförmedlingen	12 353	6 965	3 860	1 205	323	86	11 812	65,7
FÖRSVARET	24 223	4 356	18 501	393	973	973	23 562	19,5
RIKSDAGENS VERK	1 056	531	389	96	40	10	1 007	59,2
ÖVR STATLIGT LÖNEREGLERAD VERKSAMHET	444	151	104	123	66	11	330	60,9

**6. Statlig sektor – antal sysselsatta fördelade efter län, juni 2013**

## 6. Governmental sector – number of employees by county, June 2013

Län	Antal					Förändring från föregående år	Heltidspersoner	
	Samtliga	Heltids- tjänstgörande		Deltids- tjänstgörande			Antal	Därav kvinnor, procent
		Kvinnor	Män	Kvinnor	Män			
TOTALT	243 182	93 848	96 179	31 177	21 978	5 124	213 671	51,2
Stockholm	71 979	29 227	27 750	8 760	6 243	1 710	63 431	52,6
Uppsala	16 748	5 800	6 390	2 638	1 920	462	14 084	49,7
Södermanland	4 197	1 773	1 581	495	348	15	3 784	54,5
Östergötland	13 263	4 668	5 326	1 873	1 396	-127	11 360	49,3
Jönköping	5 793	2 438	2 313	656	386	148	5 331	53,5
Kronoberg	3 393	1 160	1 109	657	467	56	2 744	53,8
Kalmar	3 434	1 473	1 334	370	257	109	3 148	54,5
Gotland	1 598	718	645	146	89	-46	1 505	54,0
Blekinge	4 933	1 427	2 916	325	265	-93	4 649	35,0
Skåne	28 026	10 030	10 618	4 342	3 036	951	23 799	50,8
Halland	4 073	1 299	1 919	541	313	-74	3 658	44,2
Västra Götaland	31 441	11 948	12 749	4 042	2 702	1 086	27 886	50,4
Värmland	4 740	1 923	1 759	581	477	-26	4 159	53,6
Örebro	7 359	3 123	2 639	946	651	97	6 454	55,5
Västmanland	3 954	1 679	1 602	384	289	31	3 637	52,7
Dalarna	4 890	2 016	1 883	555	436	57	4 381	53,2
Gävleborg	5 250	2 293	1 990	587	380	160	4 784	55,1
Västernorrland	6 502	2 941	2 599	664	298	-88	6 088	55,3
Jämtland	3 321	1 603	1 221	298	199	111	3 087	57,8
Västerbotten	9 316	3 326	3 313	1 520	1 157	16	7 619	51,3
Norrbottn	8 972	2 983	4 523	797	669	569	8 081	40,9

**7. Statlig sektor – antal sysselsatta fördelade efter näringsgren, juni 2013****7. Governmental sector – number of employees by industry sector, June 2013**

Näringsgren/SNI 2007	Antal					Förändring från föregående år <sup>1</sup>	Heltidspersoner	
	Samtliga	Heltids-tjänstgörande		Deltids-tjänstgörande			Antal	Därav kvinnor, procent
		Kvinnor	Män	Kvinnor	Män			
TOTALT	243 182	93 848	96 179	31 177	21 978	5 124	213 671	51,2
K Finans- och försäkringsverksamhet	876	484	294	80	18	-65	850	63,9
L Fastighetsverksamhet	1 073	267	673	60	73	6	1 013	29,9
M Juridik, ekonomi, vetenskap och teknik	4 692	1 604	1 676	733	679	-29	3 801	50,6
N Uthyrning, fastighetservice m.m.	12 353	6 965	3 860	1 205	323	86	11 812	65,7
O Offentlig förvaltning och försvar;								
obl. socialförsäkring	141 809	58 225	64 165	11 670	7 749	3 803	133 047	49,3
84.1 Offentlig förvaltning	56 876	26 908	21 051	6 006	2 911	1 675	53 314	57,7
84.2 Offentliga tjänster	71 181	22 584	40 056	3 936	4 605	1 970	66 568	37,4
84.3 Obligatorisk socialförsäkring	13 752	8 733	3 058	1 728	233	158	13 166	75,8
P Utbildning	74 485	23 853	23 036	15 847	11 749	1 046	56 943	52,7
85.2 Grundskoleutbildning	1 112	643	209	216	44	-132	1 023	76,7
85.4 Eftergymnasial utbildning	73 373	23 210	22 827	15 631	11 705	1 178	55 921	52,2
Q Vård och omsorg	4 562	1 217	1 391	909	1 045	235	3 460	47,4
R Kultur, nöje och fritid	3 261	1 198	1 060	666	337	50	2 681	55,6

1) Näringsgrensändringar kan påverka siffrorna.

1) Changes of industry sector June affect the figures.

## Fakta om statistiken

---

### Inledning

Detta Statistiska meddelande (SM) ingår i den löpande konjunkturlöne-statistiken och avser löner och sysselsättning inom statlig sektor. Statistiken har producerats av Statistiska centralbyrån (SCB), på uppdrag av Medlingsinstitutet (MI), som från och med 2001 ansvarar för officiell statistik inom området. Syftet med undersökningen är att månatligen belysa löner och sysselsättning inom statlig sektor i termer av nivå och utveckling. SCB har sedan 1976 utfört en undersökning i varje kvartals mittmånad av sysselsättningen inom den statliga sektorn. Efter ett betänkande från 1987 års lönekommitté har SCB fått regeringens uppdrag att tillsammans med Konjunkturinstitutet (KI) utforma en kortperiodisk lönestatistik. Från och med februari 1991 utökades därför undersökningen till att även omfatta de anställdas löner. Det främsta syftet med den utökade undersökningen är att ge underlag för konjunkturbedömningar och för analys av kostnadsutvecklingen inom den statliga sektorn. Undersökningen är en totalundersökning och är från och med januari 2000 månatlig. Detta SM innehåller uppgifter för juni 2013.

### Detta omfattar statistiken

#### Objekt och population

Populationen består av sysselsatta inom statlig förvaltning, sysselsatta vid institutioner hänförliga till statlig sektor samt sysselsatta vid socialförsäkringsfonder. Undersökningspopulationen delas upp i sysselsättnings- respektive lönepopulation. I sysselsättningspopulationen ingår alla som var anställda med lön under mätmånaden. Undantagna är tjänstlediga som inte fick utbetald lön under mätmånaden och anställda i utlandet. I lönepopulationen ingår alla, förutom de undantagna i sysselsättningspopulationen, som var anställda med månadslön och med en sysselsättningsgrad på minst 40 procent och som fyllt 18 men inte 65 år.

#### Statistiska mått

Statistiken i undersökningen redovisas i form av genomsnittliga månadslöner samt antalet sysselsatta. I månadslönen ingår grundlön, fasta- samt rörliga lönetillägg. I tabeller och tablåer redovisas genomsnittlig månadslön för heltidstjänstgörande, deltidstjänstgörande samt hel- och deltidstjänstgörande. Den genomsnittliga månadslönen beräknas som summan av de anställdas månadslön dividerat med summan av deras tjänstgöringsomfattning. Den beräknade genomsnittliga månadslönen är alltså ett mått på den genomsnittliga ersättningen för en arbetsinsats motsvarande heltid under en månad. För både genomsnittlig månadslön och antal sysselsatta redovisas förändringen från motsvarande månad föregående år. Förändringssiffrorna är baserade på oavrundade uppgifter.

Efter tolv månader fastställs den slutliga genomsnittliga månadslönen. Det innebär att hänsyn tas till retroaktiva löneutbetalningar. De preliminära månadslönerna korrigeras med de retroaktiva lönebeloppen och de definitiva månadslönerna beräknas.

## **Variabler**

### **Genomsnittlig månadslön**

Med månadslön avses ersättning för månad innan avdrag gjorts, där grundlön, fasta samt rörliga lönetillägg ingår. Övertidstillägg, traktamentsersättningar samt jour- och beredskapstillägg ingår inte i den genomsnittliga månadslönen.

### **Antal sysselsatta**

Som sysselsatt räknas den som fått lön utbetald under mät månaden oberoende av tjänstgöringens omfattning eller anställningstidens längd och där lönen inte består av enbart tillägg eller retroaktiv lön.

### **Heltid/deltid**

Som heltidstjänstgörande betraktas den som har en tjänstgöringsomfattning på 100 procent och som deltidstjänstgörande räknas den som har en tjänstgöringsomfattning på mindre än 100 procent.

### **Antal heltidspersoner**

Antal heltidspersoner i en redovisningsgrupp beräknas som summan av tjänstgöringens omfattning dividerat med 100 för de anställningar som tillhör redovisningsgruppen i undersökningsmaterialet.

### **Kön**

Kvinna eller man.

### **Myndighet**

Myndigheterna redovisas enligt SCB:s myndighetsregister.

### **Län**

Med län avses i normalfallet individens tjänsteställe. Länsindelningen följer den regionala indelningen för år 2013.

### **Näringsgren**

Näringsgren redovisas enligt Standard för svensk näringsgrensindelning 2007, SNI 2007. Denna standard har som bas EU:s reviderade näringsgrensstandard, NACE Rev.2 (NACE = Nomenclature Générale des Activités Economiques dans les Communautés Européennes).

### **Redovisningsgrupper**

I SM-statistiken sker indelning på myndigheter, län, näringsgren (SNI 2007), kön och hel- respektive deltidstjänstgörande. Specialbearbetning kan göras på en finare redovisningsnivå eftersom materialet är totalräknat.

## **Så görs statistiken**

Uppgifterna samlas in från olika administrativa datalönesystem. Det insamlade materialet genomgår en manuell och maskinell redigering i syfte att kontrollera uppgifternas rimlighet. För respektive myndighet jämförs uppgifterna mot de inkomna uppgifterna föregående månad. Vid tveksamheter tas kontakt med myndigheten för att få en bekräftelse på att uppgifterna är korrekta eller för att justera eventuella felaktigheter.

## **Statistikens tillförlitlighet**

### **Bortfall**

Bortfall utgörs av icke inrapporterade anställda. Utöver dessa finns det några myndigheter och främst stiftelser eller institutioner som inte har lönesystem som klarar av att leverera de efterfrågade statistikuppgifterna. Dessa uppskattas bestå av cirka 2 900 personer, vilket motsvarar cirka 1,3 procent.

## Täckning

Vid uppdelning mellan olika sektorer uppstår ibland tveksamheter om vilken sektor en enhet ska tillhöra. Vissa mindre enheter kan då ”ramla mellan stolarna”.

## Bra att veta

### Spridningsformer

Undersökningen presenteras huvudsakligen i detta Statistiska meddelande samt i de statistiska databaserna [www.scb.se/Statistikdatabasen](http://www.scb.se/Statistikdatabasen).

### Jämförbarhet över tiden

Tidigare har alla, förutom helt tjänstlediga och utlandsanställda, som var anställda med lön och som var mellan 18 och 64 år ingått i löneberäkningarna. Från januari 2012 avgränsas lönepopulationen ytterligare genom att endast månadsavlönade med en tjänstgöringsomfattning på minst 40 procent ingår. Distriktsveterinärer vid Jordbruksverket samt förtroendeläkare vid Försäkringskassan exkluderas också. Ändringen innebär en minskning av lönepopulationen med ca 9 procent. Sysselsättningspopulationen är oförändrad.

Från juli 2011 upphörde Fiskeriverket. Verksamheten övergick till Havs- och vattenmyndigheten samt till Sveriges lantbruksuniversitet.

Maj 2011 bolagiserades delar av Lantmäteriet genom att Metria AB bildades. Cirka 300 anställda övergick därmed till privat sektor.

Januari 2011 upphörde Integrations- och jämställdhetsdepartementet och Jordbruksdepartementet bytte namn till Landsbygdsdepartementet. Länsstyrelserna övergick från Finansdepartementet till Socialdepartementet dit även ett antal andra myndigheter har förts.

### Primärmaterial

Uppgifterna är sekretesskyddade varför uppgifterna om enskilda individer inte lämnas ut till någon annan än individen själv. I undantagsfall efter särskild prövning kan forskare få tillgång till avidentifierat individmaterial för egna bearbetningar. Avidentifieringen görs då så att enskilda individer inte kan urskiljas.

### Annan statistik

SCB producerar även motsvarande konjunkturstatistik för privat sektor samt för kommuner och landsting. Detta redovisas bland annat i Statistiska meddelanden för respektive undersökning. Löneuppgifter för den statliga sektorn redovisas också på årsbasis. Arbetskraftsundersökningarna (AKU) ger statistik över sysselsättningen för hela ekonomin. Det finns även en företagsbaserad kvartalsstatistik över sysselsättning för hela arbetsmarknaden (KS). Ovanstående undersökningar publiceras också i statistiska meddelanden serie AM.

På SCB:s webbplats [www.scb.se](http://www.scb.se) finns för varje produkt en flik benämnd ”Dokumentation”. Där finns beskrivning och dokumentation av statistiken tillgänglig.

## In English

---

### Summary

The average monthly salary for salaried employees in the governmental sector was SEK 33 230 in June 2013. Since June 2012, the monthly salary has increased by an average of 2.3 percent. For women the salaries increased by an average of 2.9 percent and for men the salaries increased by an average of 1.7 percent.

In June 2013 a total of about 243 180 persons were employed in the governmental sector, 5 120 more than June 2012. About 125 030 of these employees were women and 118 160 were men.

The population consists of employees with state-regulated wages or salaries at all government authorities, government ministries, public utilities and national insurance offices. The target population is divided into employment population and salary population.

In previous salary calculations, all employees, except those on leave of absence and expatriate employees, aged between 18 and 64 years, were included. From January 2012 the wage population was delimited further, by only include the monthly paid with an extent of employment on at least 40 percent. District Veterinarians at the Board of Agriculture and the medical officer at The Swedish Social Insurance Agency are excluded as well. The employment population is unchanged.

Since 1976 Statistics Sweden (SCB) has collected data for the middle of the month of each quarter on employment in the governmental sector. The data are used mainly in producing various employment estimates and forecasts for use in the national budgets and long-range forecasts.

After a report from the Wages and Salaries Committee in 1987, Statistics Sweden and the National Institute of Economic Research received a government commission to develop short-term statistics on wages and salaries. In February 1991 the survey expanded to include also the wages and salaries paid to employees. The main aim of the expanded survey is to provide a basis for estimations of economic trends and for analyses of cost trends in the governmental sector. Since 2001, the survey is carried out by Statistics Sweden at the request of the National Mediation Office. Since January 2000 the survey has been conducted on a monthly basis.

### List of tables

1. Governmental sector – average monthly salary for monthly paid, by authority, June 2013	5
2. Governmental sector – definitive average monthly salary for monthly paid, including retroactive salary, by authority, June 2012	6
3. Governmental sector – average monthly salary for monthly paid by industry sector, June 2013	7
4. Governmental sector – average monthly salary for monthly paid, from June 2011 to June 2013	8
5. Governmental sector – number of employees by authority, June 2013	9
6. Governmental sector – number of employees by county, June 2013	10
7. Governmental sector – number of employees by industry sector, June 2013	11

**List of terms**

antal	number
Arbetsmarknadsdepartementet	Ministry of Employment
civilförvaltningen	Civil service
definitiv	definitive
deltidstjänstgörande	part-time employees
Finansdepartementet	Ministry of Finance
Försvarsdepartementet	Ministry of Defence
försvaret	Defence Organization
heltidstjänstgörande	full-time employees
Justitiedepartementet	Ministry of Justice
Kulturdepartementet	Ministry of Culture
Landsbygdsdepartementet	Ministry for Rural Affairs
län	county
Miljödepartementet	Ministry of the Environment
myndighet	authority
månadslön	monthly salary
män	male
Näringsdepartementet	Ministry of Enterprise, Energy and Communications
näringsgren	industry sector
heltidspersoner	full-time equivalents
Riksdagens verk	The Parliament Agencies
samtliga	total, all
Socialdepartementet	Ministry of Health and Social Affairs
statlig sektor	governmental sector
statlig verksamhet	government activity
summa	sum
sysselsatta	employees
Utbildningsdepartementet	Ministry of Education and Research
Utrikesdepartementet	Ministry for Foreign Affairs
totalt	total
övrig statligt lönereglerad verksamhet	state-subsidized activity